



**RéSAM**  
RÉSEAU • ÉCHANGES • SERVICES • ASSOCIATIONS  
PAYS DE MORLAIX

Coopérations  
Transitions écologiques

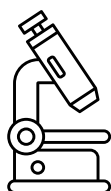
# #8 ATELIER

**Vendredi 14 juin 2024**

**2D RéSAM - Morlaix**



# SYNTHÈSE - SOMMAIRE INTERACTIF



## UNE EXPÉRIMENTATION

STRUCTURER LES COOPÉRATIONS  
POUR RÉSOUDRE LES DÉFIS DE NOS  
TERRITOIRES



UN TERRITOIRE :  
LE PAYS DE MORLAIX



OUVERTE À  
TOU-TE-S

APPUI MÉTHODOLOGIQUE

La Fonda  
fabrique associative



COORDINATION LOCALE



Resam  
RESEAU ECHANGES SERVICES ASSOCIATIONS  
PAYS DE MORLAIX



UNE AMBITION :  
RENFORCER LES ACTIONS,  
MÉTHODES ET OUTILS  
DÉJÀ EXISTANTS EN  
ÉLABORANT UNE  
STRATÉGIE D'IMPACT  
COLLECTIF



UN THÈME :  
LES TRANSITIONS  
ÉCOLOGIQUES

## DEUX ANNÉES POUR EXPÉRIMENTER

DÉCLENCHEMENT DE  
LA COMMUNAUTÉ  
D'ACTION

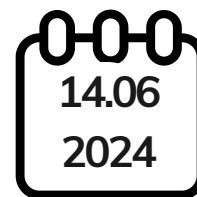
ORGANISATION DE  
LA COMMUNAUTÉ  
D'ACTION

ANIMATION DE LA  
COMMUNAUTÉ  
D'ACTION

CAPITALISATION  
ET PÉRENNISATION



NOUS  
SOMMES  
ICI



citoyen-n-e-s

élu-e-s

technicien-ne-s de  
collectivité

dirigeant-e-s  
associatif-ve-s

salarié-e-s  
associatif-ve-s

dirigeant-e-s d'entreprises

16

participant-e-s

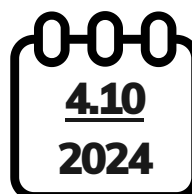
DÉROULÉ  
DE LA  
JOURNÉE

- Interconnaissance
- Travail autour de la charte
- Actu de la communauté
- Travail sur les outils d'évaluation
- Conclusion



CLÔTURE

LA SUITE



9<sup>ème</sup> atelier  
RESAM  
Morlaix

## MOT D'ACCUEIL - MATHIEU CIROU CO-PRÉSIDENT RESAM

Dimanche soir se tenait la conférence gesticulée de Mathieu Dalmais sur la sécurité sociale de l'alimentation, comme un des premiers fruits du travail que l'on mène ici. Un exposé clair, précis tout en restant léger et digérable de l'impasse des stratégies de verdissement de l'agriculture et des politiques de lutte contre le gaspillage alimentaire pour offrir une alimentation de qualité accessible à tous.

Bref, une super conf galvanisante puis ... à peine 5mn plus tard la joie laisse toute place à la stupéfaction et au fracas avec l'annonce des résultats, bien qu'attendus, mais surtout de la dissolution !

Le résultat du scrutin est le symptôme d'un pays qui va mal. Au quotidien, à travers nos actions, nous pouvons voir les épreuves abîmer la vie, nous entendons la crainte du lendemain ternir le quotidien, le manque de reconnaissance et la verticalité du pouvoir peser sur la confiance en soi, peser sur la confiance dans les autres et dans les institutions et alimenter une forme de ressentiment.

C'est sur ces réalités, qui constituent l'un des moteurs de la colère qui s'est exprimée dimanche, qu'il nous faut agir en répondant aux attentes et aux besoins réels de nos concitoyens. Apartisan mais pas apolitique, c'est notre responsabilité en tant qu'associations et en tant que collectif cherchant à tracer la route vers le mieux-vivre ensemble en respect de notre environnement.

Nous ne pouvons pas nous résigner à voir des partis qui prônent le repli sur soi et le rejet de l'autre arriver au pouvoir.

Nous ne pouvons pas nous résigner d'abord parce que les conséquences des élections à venir peuvent être dramatiques pour notre démocratie, nos libertés associatives et publiques, notre capacité à faire face au défi climatique, pour le maintien de nos protections sociales.

Car jamais l'extrême droite ne sera une solution pour réparer la démocratie. Elle a toujours affiché sa volonté de museler le corps social et la société civile. Elle sera toujours l'ennemie de celles et ceux qui se sentent oubliés des politiques.

# INTRODUCTION

L'extrême-droite a un mépris total du souci écologique, elle est même écocidaire. On peut entendre dans son discours que l'écologie est punitive, que ce n'est pas aux français de supporter le poids des pollutions des autres pays.

Les questions écologiques doivent nous interroger sur l'ensemble de notre société. Nous devons, comme nous le faisons ici depuis plus d'un an, individuellement et collectivement nous sensibiliser, nous informer, nous entraider, analyser, débattre pour produire et inventer des pratiques et des projets qui répondent au risque d'effondrement écologique.

Pas besoin de vous détailler à quel point l'extrême-droite est antisociale.

Le cri « fin du mois, fin du monde, même combat » qui avait retenti lors du mouvement des Gilets jaunes résonne plus que jamais.

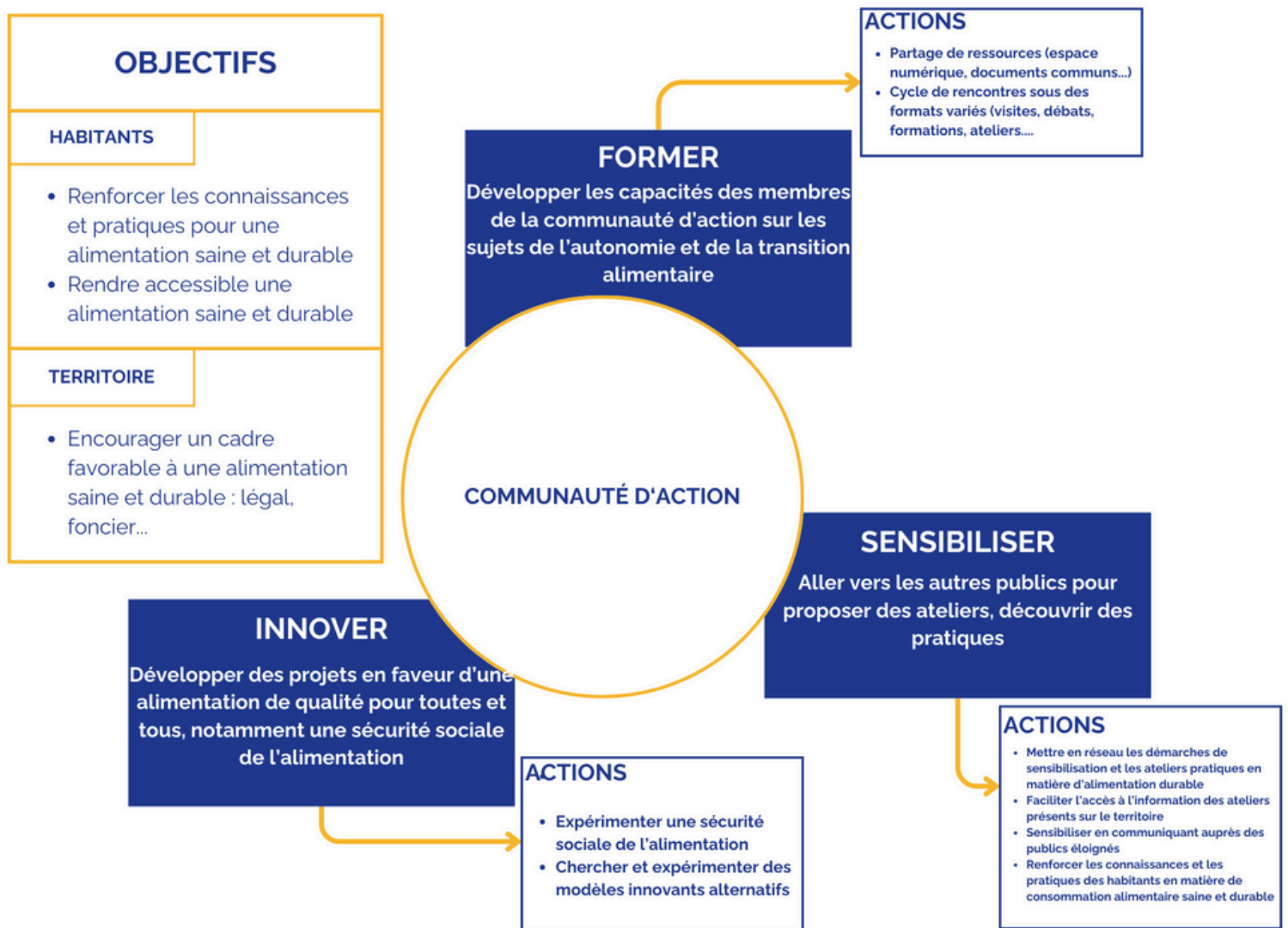
Nous ne pouvons pas nous résigner parce que nous avons la certitude qu'une autre voie est possible. Nous en faisons chaque jour l'expérience. Depuis des années, les organisations et initiatives composant la communauté d'action et ce que nous travaillons ici depuis bientôt un an et demi démontrent ensemble qu'on peut trouver des solutions pour accélérer la transition écologique sans laisser personne de côté, pour rendre le quotidien plus juste et plus digne, pour conquérir de nouveaux droits, pour renforcer le pouvoir d'agir de chaque citoyen et citoyenne, pour préparer l'avenir.

Si l'on nous en donne les moyens, parce que nous en avons je pense tous la volonté, nous pourrions gagner les marges de progression certaines que nous avons pour diffuser cette énergie et lutter contre les sentiments d'abandon et d'impuissance

Je terminerai en disant que cet engagement est précieux, salutaire et porteur d'espoir.

Souvenons-nous que nous nous battons pour le vivant, dans toutes ses dimensions, et que ça implique de se battre contre les idées qui empestent la mort.

# SCHÉMA COMMUN DE LA COMMUNAUTÉ D'ACTION



Ce schéma commun de la communauté d'action rappelle les différents objectifs souhaités pour les habitants et le territoire. On retrouve, pour l'atteinte de ces objectifs, les axes en travail de la communauté d'action représentés par les rectangles bleus. Les axes de travail sont tous rattachés à des actions œuvrant à leurs réalisations.

Chaque axe de travail se voit approfondi par un autre graphique précisant les différentes actions / projets et autres initiatives que les membres de la communauté d'action portent au quotidien, ainsi que des projets à mettre en place proposés par les membres.

Cette cartographie, en compilant les objectifs et les axes ainsi que leurs actions respectives, donne une représentation plus complète de la communauté d'action. En effet, celle-ci vit au quotidien par la mise en lien des différentes actions dont chacun est porteur, et par leur capacité à se renforcer mutuellement.

# INTRODUCTION - RAPPEL DE LA JOURNÉE PRÉCÉDENTE DU 5 AVRIL

## DÉROULÉ DE LA JOURNÉE

Lors de notre atelier précédent, qui s'est tenu le 5 avril 2024 à l'auberge de jeunesse de Morlaix, plusieurs objectifs étaient inscrits à l'ordre du jour de la septième journée de travail de la communauté d'action :

- Continuer **l'interconnaissance** en mettant en avant les **projets portés par les membres** de la communauté
- Préparer la mise en place d'une **formation en interne**
- Consolider la structuration de la communauté d'action en préparant la **rédaction d'une charte**

La journée a été construite autour du déroulé suivant :

- **Temps de partage des projets** : Les membres de la communauté d'action ont eu l'occasion de prendre la parole pour partager les différents projets qu'ils peuvent porter au quotidien en lien avec la problématique de l'alimentation. Les différentes structures ayant pris la parole : Amnesty, ULAMIR-CPIE, Carré d'As, Groupe SSA
- **Préparation à la mise en place d'une formation interne** : Dans le but de développer l'un des axes principaux de la communauté d'action, les membres ont échangé autour de l'opportunité de mettre en œuvre une formation interne à la communauté. Les échanges ont amené à une première formation sur l'animation d'une **fresque de l'alimentation** pour permettre d'animer un outil pouvant faire remonter les besoins et la vision des publics sur le territoire.
- **Amorce de la rédaction de la charte** : Après une présentation de l'aspect théorique, reprenant Elinor Ostrom, de l'utilité de rédiger une charte. Les membres de la communauté ont déambulé dans la salle pour indiquer, sur des paperboards mentionnant plusieurs entrées, les différentes règles qu'ils souhaitent voir au sein de la charte de la communauté.



**Vous retrouverez l'ensemble de ces éléments dans la synthèse de la journée précédente au lien suivant**

## DÉROULÉ DE LA JOURNÉE

Plusieurs objectifs étaient inscrits à l'ordre du jour de la huitième journée de travail de la communauté d'action :

- Continuer **l'interconnaissance**
- Échanger autour de la **charte** et ces différentes parties
- Échanger sur **l'actualité** de la communauté d'action
- Poser les bases d'une **évaluation** de la communauté d'action par **l'analyse des chaînes de valeur**

La journée a été construite autour du déroulé suivant :

- **Interconnaissance** : interconnaissance personnelle avec un bingo des personnes
- **Échanges autour de la charte et de ses différentes parties** : Mise en débat des différents points de la charte préparé en amont lors d'un temps intermédiaire avec certains membres de la communauté d'action
- **Échanges sur l'actualité de la communauté d'action** : Partage de l'avancée de certains projets au sein de la communauté d'action : Sécurité sociale de l'alimentation, Groupe de travail du Projet Alimentaire Territorial de Morlaix Communauté, organisation d'une formation interne à la communauté d'action, les Artisan.e.s de la transition
- **Travail sur l'évaluation et l'analyse par les chaînes de valeur** : Présentation de l'approche de l'évaluation par les chaînes de valeur et première esquisse de la chaîne de valeur de Morlaix

# INTERCONNAISSANCE - BINGO DES PERSONNES

Lors de cette journée, notre interconnaissance a consisté en un bingo des personnes à l'aide du support présent sur cette page.

Les règles sont simples : remplir les cases avec les prénoms des différentes personnes correspondant aux critères de la case. Si possible, avoir le plus de prénoms différents dans sa grille de bingo. La première personne à terminer sa grille crie "BINGO" et le jeu se termine. Après le temps de recherche pour remplir sa grille, il est intéressant de faire un tour de table critères par critères en demandant aux personnes de lever la main pour que tout le monde ait une vision de qui remplissait quels critères.

## SUPER BINGO DE LA COMMUNAUTÉ D'ACTION

Est bilingue / trilingue (autre qu'Anglais si possible)	Joue d'un instrument de musique	A voyagé dans au moins plus de 7 pays différents	A plus de deux animaux de compagnie	A un talent artistique (dessin, peinture, autres)
A déjà pratiqué un sport extrême	Est bénévole dans une association / consacre du temps libre à une cause qui lui tient à coeur	A déjà remporté un concours ou une compétition (l'important étant de participer)	A des enfants	A déjà vécu dans un pays étranger
A déjà ou donne des cours à des étudiants	A une collection (peu importe le type de collection)	Joue dans un groupe de musique ou un bagad	A déjà pratiqué un art martial	Sait danser la gavotte
Est végétarien	A un potager chez lui	A un compte tiktok	Fait partie d'une équipe sportive	Est originaire de Morlaix ou du Finistère



# TRAVAIL SUR LA CHARTE

La charte dont le travail de rédaction a commencé lors de notre dernière journée, le 5 avril dernier, avec un premier temps d'indication par les participants de différents points qu'ils souhaitaient voir figurer dans la charte.

Sur la base du travail effectué lors de la journée du 5 avril, la charte a été rédigée et discutée lors d'un temps intermédiaire ouvert, avec la présence de certains membres de la communauté d'action.

Lors de cette journée du 14 juin 2024, une première version de la charte a été présentée et mise en discussion avec l'ensemble des membres présents de la communauté d'action. Il est principalement ressorti des échanges le besoin de séparer la charte d'un document de règlement à part entière.

Vous pouvez retrouver la version finalisée de la charte avec les retours de la journée du 14 juin au lien suivant :

<https://docs.google.com/document/d/1aQ5djQ6gA1BSNXnHyQ8VyemD8TZTGprFk20vqmdCP54/edit?usp=sharing>

Cette version de la charte fera l'objet d'une validation lors de notre prochaine journée de travail, le 4 octobre 2024.

## Retours sur le premier groupe de travail du Plan Alimentaire Territorial de Morlaix Communauté

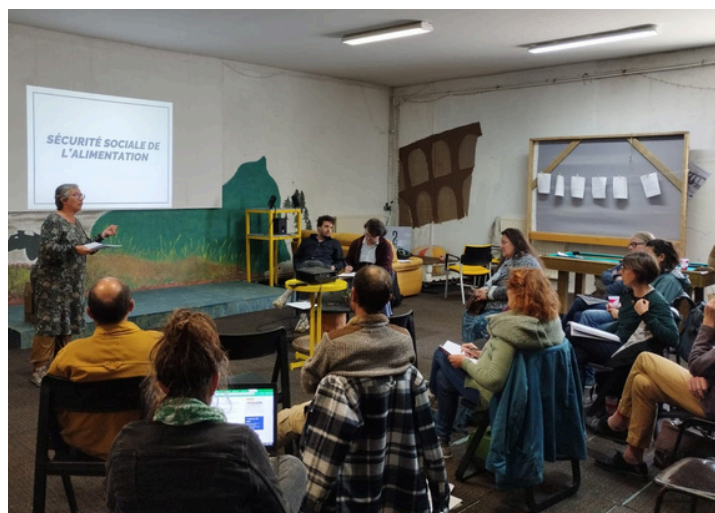


Trois membres de la communauté d'action participent, à tour de rôle, au groupe de travail mis en place par Morlaix communauté dans le cadre de l'élaboration du Plan Alimentaire Territoriale. Il s'agit de Véronique Futersack, Véronica Gomez et Christine Bon.

### Retours de Véronique sur le premier atelier du 13 juin :

Participants à l'atelier :

- Différents chargés de mission, Morlaix Co et autres structures du territoire, autour des questions de l'eau, des enjeux économiques, des filières, de l'environnement, de l'économie...
- Différentes associations et collectifs : Au Fil du Queffleuth, CPIE Ulamir, Terre de Liens, Maison de la Bio, Communauté d'action Transitions en Pays de Morlaix....
- Représentants des filières agricoles : Sica, Cerafel, Prince de Bretagne, un représentant des éleveurs, GAB Finistère
- Chambre d'Agriculture
- Au moins un élu



#### 1/Présentation du PAT par Nathalie Barnet Tanzili

Objectifs déjà identifiés par Morlaix Co pour ce PAT :

- relocaliser l'alimentation
- développer la part du bio dans l'alimentation collective
- adopter une politique pour une alimentation saine et durable, adaptée au territoire
- se diriger vers une transition respectueuse de l'environnement, améliorer la qualité de l'eau, tout en veillant à de meilleurs revenus pour les acteurs du monde agricole

#### 2/ Quelques chiffres issus du diagnostic AFOM réalisé par Dorothée Le Gall (le diagnostic complet sera partagé par la suite) :

AFOM = Atouts/Faiblesses/Opportunités/Menaces

- en 20 ans 45 % des exploitations ont disparu du territoire
- en 10 ans, 257 hectares de terres agricoles ont été consommées, notamment pour la construction de logement et pour l'activité économique, alors que le nombre d'emploi diminue, comme le nombre d'habitants
- Morlaix Co est le territoire dans le nord Finistère où il y a le plus de friches agricoles, ce qui pourrait permettre des installations (importante déprise agricole)
- 10,3 % de cultures bio sur le territoire, ce qui est proche de la moyenne bretonne, et loin des objectifs de 18 % en 2050

## Retours de Véronique sur le premier atelier du 13 juin (suite) :

- Age moyen des chefs d'exploitations : 49 ans, avec plus de la moitié de ces personnes âgées de plus de 50 ans
- en Bretagne, pour 1 installation il y a 3 départs, mais malgré tout c'est plus dynamique que la moyenne nationale,,,,il y a des installations, notamment menées par des personnes en reconversion, et non issues du monde agricole
- Dans un ménage dont l'un des 2 membres est agriculteur, les revenus issus de l'activité agricole représentent en moyenne 1/3 des revenus du couple
- En moyenne, un agriculteur loue des parcelles à 14 propriétaires différents ; en 1980, c'était 2 ou 3, ce qui complique encore davantage les nouvelles installations, notamment pour les personnes non issues du monde agricole, alors que les installations sont surtout portées par des personnes non issues du monde agricole
- l'agriculture est le 1er poste d'émission de gaz à effet de serre sur le territoire ( plus de 2 tonnes par habitant), à cause de l'élevage comme production principale ( méthane)...l'objectif des Accords de Paris est de passer à 2 tonnes de GES par personne , toutes activités confondues, d'ici 2050
- Morlaix Co accorde 5500 euros à chaque nouvelle installation + bonus de 2000 euros en cas de projet bio, et indépendamment des autres aides existantes
- Sur le territoire, 16 % d'exploitations en circuits courts, chiffre en progression / la majorité des exploitations sont en circuits longs
- Par rapport à 2019, 15 commerces alimentaires de plus sur le territoire, essentiellement à Morlaix et St Martin / Volonté de Morlaix Co de soutenir l'installation de commerces de proximité dans les zones éloignées de la ville centre
- Morlaix Co 2ème bassin ostréicole en Bretagne nord, mais essentiellement des entreprises extérieures au territoire qui achètent des essaims d'huître, pour les faire grandir et les valoriser ailleurs
- la production de légumes sur le territoire de Morlaix Co permet en théorie de fournir 1,236,000 personnes ! Plus de 90 % de la production est exportée,
- pour que le territoire soit plus autonome dans sa filière alimentaire, il faudrait 550 agriculteurs de plus, notamment pour diversifier les filières en fruits, céréales, légumineuses pour l'alimentation humaine, et produits transformés sur place, à meilleure valeur ajoutée.

### 3/ Trois sous groupes de travail dans le cadre du PAT :

- Productions agricoles et foncier
- Renouvellement agricole, productions alternatives, impacts environnementaux
- Filières alimentaires, de la coopérative à la distribution + pêche

### /4 Restitution = Enjeux et Défis :

Diversifier les productions

Augmenter la qualité, aller vers l'excellence, le bio, les labels, les filières exemplaires qui apportent une vraie valeur ajoutée, valoriser les produits bruts par exemple par la transformation

Maintenir et soutenir les forces en présence

Développer l'économie circulaire

Accompagner les acteurs et leurs initiatives, tisser un réseau solide

Mutualiser

Intégrer les enjeux environnementaux, climatiques, écologiques, énergétiques

Travailler à une meilleure attractivité de métiers de la filière agricole

Former aux techniques écologiques comme l'agroécologie ou l'agroforesterie , les encourager, les promouvoir, parce qu'elles sont les techniques du 21ème siècle,

Comprendre que la transition écologique peut amener beaucoup de positif, notamment de nouveaux emplois

Revoir les modèles économiques, à adapter aux enjeux et défis de notre époque

Ne pas oublier le volet social dans les enjeux et défis du PAT

Avoir une vraie stratégie foncière

## Groupe de travail, projet de Sécurité sociale de l'alimentation

Le groupe de travail se retrouve une fois par mois en moyenne.

Le 9 juin, le collectif a organisé une conférence gesticulée avec Mathieu Dalmais.

60 personnes étaient présentes.

Une belle mobilisation et l'occasion de poser les bases des enjeux de l'agriculture, du système alimentaire et des fondements d'une sécurité sociale de l'alimentation.

La prochaine rencontre, le 24 juin permettra d'accueillir de nouvelles personnes intéressées par la démarche.

A la rentrée de septembre le collectif se positionnera sur un modèle expérimental.



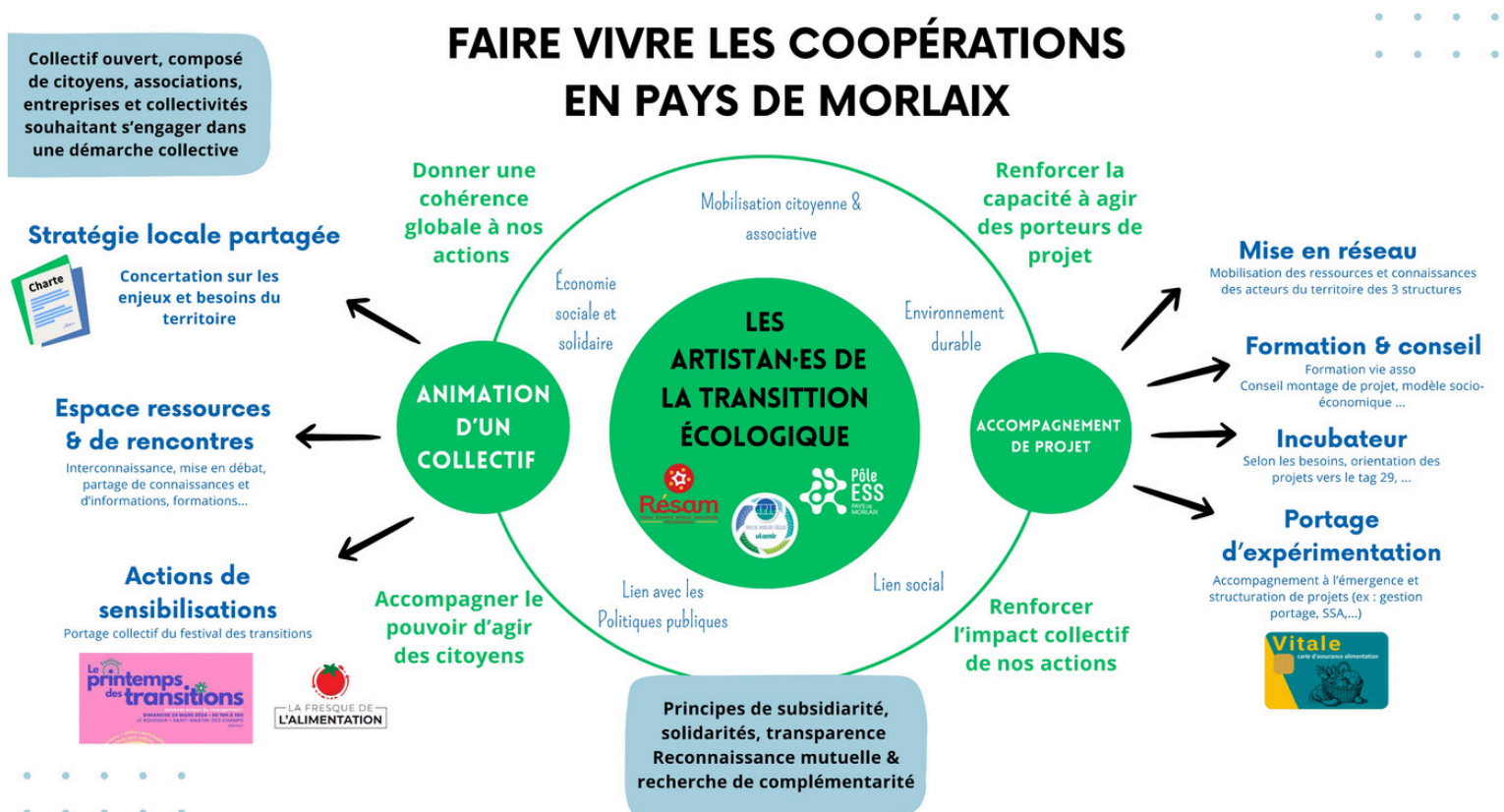
## Coordination locale de la communauté d'action Résam ULAMIR-CPIE Pôle ESS

L'accompagnement à la structuration de notre communauté d'action par la FONDA se terminera fin 2024. Les trois structures locales (Résam, Pôle ESS et l'ULAMIR-CPIE) sont actuellement en recherche de nouveaux financements pour pérenniser l'animation de la démarche et continuer à faire vivre ces coopérations.

Ce schéma présente de manière synthétique l'articulation entre la dynamique impulsée à travers la communauté d'action et les différents axes portés par les 3 structures.

Ceci est un document de travail, il pourra être complété au fur et à mesure des avancées.

Un premier nom a été proposé : "les artisan·e·s des transitions écologiques"



# ÉVALUATION - INTRODUCTION

## PAR YANNICK BLANC

Pourquoi à la Fonda avons-nous élaboré, depuis 7 ans maintenant, cette méthodologie, cette approche de l'évaluation par les chaînes de valeur ? Il y a deux points de départ. Le premier point de départ est que les associations ont de la valeur, elles créent de la valeur. En 2016, un long groupe de travail sur le modèle économique des associations a montré que les associations considéraient leur financement et leur modèle économique comme une contrainte subie, intériorisant l'idée qu'elles dépendaient de puissances extérieures pour leur fournir des fonds. Elles voyaient ainsi leur financement comme une contrainte plutôt qu'une reconnaissance de la valeur créée. On s'est alors dit que si les associations reçoivent des financements, c'est parce qu'elles produisent de la valeur en contrepartie. Cependant, elles ne défendent pas cette notion de valeur et ne se donnent pas les outils pour la mesurer.



### L'approche systémique

« Dans un système d'acteurs orientés changement, il s'agit **donner de la valeur à la contribution de chacun à cet «impact»**, et de montrer qu'il vient régénérer le système d'acteurs et préserver et développer ses ressources communes.»



Cette notion de valeur, qui renvoie au monde de l'économie et de la finance, n'est pas familière aux acteurs associatifs, sociaux, éducatifs, culturels, etc. Pendant ce temps, un autre mot s'est imposé rapidement : le mot "**impact**". Ce mot a émergé aux États-Unis au début des années 70, dans le cadre des effets des activités industrielles sur l'environnement, conduisant au principe pollueur-payeur.

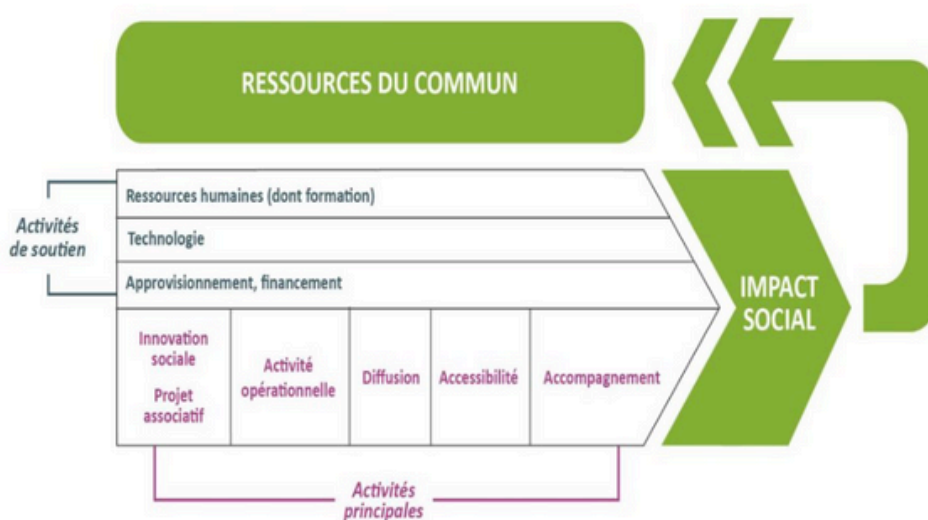
Le terme "impact" désigne les effets externes d'une activité, qui ne sont pas toujours en lien avec sa finalité principale. Par exemple, produire des automobiles pour faciliter la circulation entraîne aussi des pollutions. L'idée d'impact a évolué pour désigner les résultats attendus d'une action menée auprès d'une population.

Les évaluations d'impact sérieuses nécessitent de comparer les effets sur une population à une population témoin non affectée par la mesure, comme dans le monde médical. Cette méthode est longue, coûteuse et pose des problèmes éthiques complexes. Par exemple, mesurer l'impact d'une politique de lutte contre la pauvreté exigerait de laisser certaines personnes dans leur pauvreté pendant des années pour pouvoir comparer les résultats.

# EVALUATION - INTRODUCTION PAR YANNICK BLANC

En réalité, les évaluations d'impact se limitent souvent à mesurer l'activité (nombre de bénéficiaires) et la satisfaction, et sont coûteuses sans beaucoup d'effet sur la conduite de l'action. C'est dans ce contexte que l'analyse par les chaînes de valeur a été envisagée, en reconnaissant que les actions dans le champ social ne sont jamais isolées mais s'inscrivent dans un écosystème d'interactions. La première étape de cette analyse est la **cartographie des parties prenantes**, afin de situer toutes les relations qu'une organisation entretient. Cette cartographie qualifie les interactions et permet de reconnaître la création de valeur, même sans flux monétaires directs.

## Le cycle de la valeur sociale



Un exemple concret est l'aide aux devoirs dans un centre social. Bien que l'activité ait un coût modeste et aucun flux monétaire entre les bénévoles, les enfants, les parents et le collège, elle crée indiscutablement de la valeur pour les enfants et améliore la réputation du collège. Cela montre la création de valeur non monétaire.

**La cartographie des parties prenantes, la qualification des interactions et la reconnaissance de la valeur créée par la manière d'agir sont essentielles.** La façon d'agir d'un acteur associatif est aussi importante que le public et l'action menée. C'est souvent par la manière d'agir que l'on innove et renouvelle les pratiques. Cette approche permet de piloter l'action en se basant sur des évaluations qualitatives et collectives.

Pour mesurer cette valeur, il faut un **processus délibératif** impliquant toutes les parties prenantes significatives, afin de définir ensemble **ce qui compte vraiment**. Cette étape permet de cibler les **questions évaluatives** et de sélectionner les **indicateurs pertinents**.

L'analyse des chaînes de valeur permet d'articuler de manière raisonnée la somme des bénéfices individuels tirés d'une activité et le bénéfice global pour la société, souvent appelé **utilité sociale**. En conclusion, elle offre une méthodologie pour comprendre et démontrer la valeur créée par les associations, en renouvelant les ressources du commun et en contribuant à l'intérêt général.

# ÉVALUATION - PRÉSENTATION DE LA CHAÎNE DE VALEUR DE LA COMMUNAUTÉ D'ACTION

## La chaîne de valeur de notre communauté d'action

### Typologie des principales activités = dynamiques et ressources

- Former : développer les capacités des membres de la communauté d'action sur les sujets de transition
- Sensibiliser : aller vers les autres publics pour proposer des ateliers et faire découvrir des pratiques
- Innover et expérimenter par des projets en faveur d'une alimentation de qualité pour toutes et tous

### Comment ?

= les actions que nous menons, les ressources investies

### Transformations pour la communauté d'action

- Une communauté d'action s'est constituée, avec une montée en compétences collective (tant pour l'identification des besoins que sur les actions à mener), une plus grande coordination des actions et une capacité d'interpellation collective des autres acteurs du territoire sur les enjeux d'alimentation durable
- Les acteurs membres de la communauté d'action se connaissent et s'entraident
- La communauté d'action favorise le dialogue en son sein entre tous les acteurs concernés par la question alimentaire, des agriculteurs et producteurs aux habitants
- La communication d'action développe une expertise reconnue qui vient nourrir les politiques publiques

### Transformations pour le territoire

- Les initiatives et expérimentations de la communauté d'action contribuent à l'accessibilité pour toutes et tous à une alimentation durable, notamment par le développement d'une Sécurité sociale de l'alimentation
- La communauté d'action dynamise les liens sociaux dans le but de favoriser le développement de ressources, de lieux et d'espaces communs favorisant une alimentation saine, durable et respectueux du vivant
- Des nouvelles filières locales sont créées et des mécanismes innovants contribuent au développement d'un nouveau modèle de production et de consommation respectueux du vivant

### Transformations pour les habitants

- Les habitants du Pays de Morlaix adoptent des pratiques alimentaires saines, favorables à leur santé et durable
- Les habitants du Pays de Morlaix développent et partagent des connaissances renforcées en matière de consommation alimentaire saine et durable
- Les habitants disposent d'une alimentation saine, durable et respectueuse du vivant accessible à tous

### Quoi ?

= les transformations que nous souhaitons produire

Vous pouvez retrouver la chaîne de valeur de la communauté d'action au lien suivant : <https://docs.google.com/presentation/d/1pRJD34deSrlBBpl-e7gcOND7048Yw6VO/edit?usp=sharing&ouid=106097600647228653472&rtpof=true&sd=true>

La chaîne de valeur de la communauté d'action de Morlaix est construite autour des différents objectifs et volonté de transformation déjà exprimés par les membres de la communauté.

A droite du schéma, on retrouve **les objectifs de la communauté** pour le territoire, les jeunes et la communauté elle-même. C'est le "quoi", concrètement ce sont les transformations que l'on souhaite voir advenir. A gauche, on retrouve le "comment", ce sont les **actions et ressources mobilisées** pour générer les transformations de droite.

Avant d'identifier les indicateurs qui serviront au suivi de l'évaluation au sein de la communauté d'action, il convient de formuler les questions évaluatives. Afin d'éviter d'éparpiller son action d'évaluation, il faut **prioriser les critères d'évaluation**.



## Questions évaluatives

Les critères possibles pour formuler des questions évaluatives :

- **Pertinence** : on va juger la qualité des actions engagées par rapport aux besoins ;
- **Cohérence** : on va juger la qualité des moyens engagés par rapport aux objectifs ;
- **Efficacité** : on va juger la qualité des résultats obtenus par rapport aux objectifs ;
- **Efficience** : on va juger la qualité des résultats obtenus par rapport aux moyens engagés ;
- **Performance** : on va juger la qualité des résultats obtenus par rapport à d'autres acteurs, ou par rapport au passé ;
- **Impacts** : on va observer les effets indirects, positifs ou négatifs, auxquels les actions engagées contribuent.

L'exercice de formulation des questions évaluatives était avant tout un moment d'idéation de questions évaluatives. La restitution suivante est une restitution brute des éléments formulés lors du temps de formulation des questions évaluatives.

### Questions évaluatives :

- Groupe 1 :
  - Quel est le nombre de bénéficiaires à la distribution alimentaire - Mesurer l'accessibilité des dispositifs
  - La qualité de la relation avec les partenaires publics / Quelle est la qualité de la relation avec les partenaires institutionnels - Mesurer l'expertise de la communauté d'action (exemple d'indicateurs : la valeur de la participation de la CA, l'invitation par les collectivités locales)
  - Nombre d'actions portées par les habitants - Mesurer le pouvoir d'agir des habitants
  - Nombre de propositions d'actions de changement reprises dans les décisions municipales - Question autour de l'influence de la CA dans les politiques publiques
  - Nombre d'associations du territoire qui se joignent à la CA - Question sur l'attractivité de la CA dans le tissu associatif

# ÉVALUATION - FORMULATION DE QUESTIONS EVALUATIVES

- Groupe 2 :
  - Comment pouvons-nous mesurer le taux d'implication des différentes parties prenantes au sein de la CA - Nombre de présences / nombre de réunions / nombre de votes
  - Comment peut-on évaluer notre impact à l'échelle du territoire - Filière académique, études, formations agricoles, nouvelles filières, etc...
- Groupe 3 :
  - Nos objectifs sont-ils compris par les acteurs extérieurs (chambre agriculture, municipalités) et ont pu adhérer à nos actions ?
  - Nos actions ont-elles permises de développer de nouvelles filières, nouveaux points d'accès (boutiques, lieux, etc...) et nouvelles habitudes
  - Est-ce que notre action a permis aux habitants de développer des accès, au plus près, aux habitants de nourriture saine et durable
  - Les rencontres avec les acteurs extérieurs nous ont fait évoluer à l'intérieur de la CA pour changer nos objectifs et devenir plus approprié
- Groupe 4 :
  - Est-ce que nous avons créé des conditions favorables à l'accueil, au dialogue et aux contributions des différents acteurs
  - A-t-on réussi à toucher de nouveaux publics à travers nos actions de sensibilisation
  - A-t-on réussi à faire changer des comportements (par exemple compostage et le poids dans les compostes : voir avec les collecteurs dans les composts urbains)
  - Est-ce que ces changements s'inscrivent dans la durée et sont pérennes
  - A-t-on partagé nos expériences : échecs comme réussites
  - Notre action a-t-elle permis de faire évoluer les politiques publiques
  - Comment mesurer les évolutions des pratiques agricoles

# MOTS DE CONCLUSION - YANNICK BLANC - LA FONDA

Je voudrais souligner le principe que vous avez énoncé dans la Charte, ce qui est une excellente nouvelle. En comparant avec ce que nous faisons à Mulhouse, bien que les publics soient différents, je constate les mêmes niveaux de maturité dans la Communauté. Il est évident que la création d'une communauté nécessite un temps de maturation, comme un compost, où il faut du temps pour que cela fermente et se transforme. Ce phénomène de maturation est similaire sur les deux territoires malgré des problématiques différentes. Cette qualité de relation et de confiance que vous avez établie est un capital précieux qui vous donnera une grande capacité d'agir à l'avenir.

Ce matin, nous avons discuté de la distinction entre la Charte et le règlement, ainsi que cet après-midi de la distinction nécessaire entre les questions évaluatives et les indicateurs. J'ai été frappé de constater que notre pensée est souvent dominée par les instruments dont nous disposons, plutôt que par une réflexion basée sur les enjeux et les valeurs. Cependant, nous avons surmonté ces obstacles avec aisance. Il est utile de garder à l'esprit cette emprise de la pensée instrumentale lorsque nous discutons avec d'autres. Grâce à la maturité acquise dans notre Communauté, nous avons pu surmonter cette difficulté.

Un point important à souligner est le soutien et l'accompagnement assurés par Bastien et Quentin. Leur talent et leur apprentissage sont essentiels pour garantir la cohérence, la continuité et la vue d'ensemble de la démarche, tout en offrant un appui concret. Nous sommes là pour vous aider, pas pour vous dire quoi penser, en fournissant des outils et en surveillant les délais. Le travail que nous effectuons ensemble est expérimental et limité dans le temps, mais la fonction de soutien de la Communauté d'action devra maintenir cette continuité et cette cohérence.

Il est essentiel de réfléchir à la fonction de soutien, à son profil, à son attitude et à son éthique. Les personnes assurant cette fonction seront des membres de votre territoire, et il est important de garder une certaine distance pour maintenir une perspective objective. Cette réflexion est cruciale pour la construction future de votre communauté.

Je vous félicite pour votre productivité aujourd'hui, qui nous donne une base solide pour la suite de notre activité. Merci à tous.

## Les prochains rendez-vous

Prochain groupe de travail autour de la sécurité sociale de l'alimentation le **lundi 16 septembre** au RESAM au 2D à 18h30.

### **Les prochaines dates de rencontre de la communauté d'action en 2024 :**

- **Atelier fresque de l'alimentation : vendredi 27 septembre de 14h00 à 16h30 au 2D**
- **#9 journée de la Communauté d'action : vendredi 4 octobre**
- **#10 journée de la Communauté d'action : vendredi 29 novembre**

**Rendez-vous pour la neuvième journée :**

# Vendredi 4 octobre

**9h30 à 17h00**

Au 2D voie d'accès au port à Morlaix - RESAM

**POUR S'INSCRIRE**  
**(CLIQUEZ SUR CE LIEN).**

# LISTE DES PARTICIPANTS

Géraldine Gabillet - ULAMIR CPIE  
Véronique Fattersack - Association Les Gasier.e.s de la Baie  
Eliane Le Duff- Pôle ESS du Pays de Morlaix  
Sophie Sanchez - Citoyenne  
Marie Boyelle - Les Gasier.es de la Baie  
Caroline Leroy-déniel - Au fil du queffleuth  
Lyuba d'Yvoire - Collectif citoyen EcoLoké  
Christine Bon - Projet échanges et développement  
Caroline Leroy-déniel - Au fil du queffleuth  
Marie-Emmanuelle Grignon - Eco-Bretons  
Vanessa Chiron - Carré d'As  
Michel Clech - Goupil  
Gael Feat - GOUPIL & artisan en impression 3D et gravure laser à 3DFG.  
Pascale Thomas - LDH, Amnesty / Bretagne vivante / animation galerie island  
Anouk Sellier - Administratrice RESAM  
Mathieu Cirou - co-président RESAM - Repair  
Bastien Engelbach - FONDA  
Quentin Vassaire - FONDA  
Yannick Blanc - FONDA  
Elodie Potin - RESAM

## Excusés

Nathalie Barnet- Adjointe au Maire en charge de la transition écologique et développement durable.  
Conseillère déléguée à la transition énergétique  
Dorothee Le Gal - Morlaix Communauté - PAT  
Nicolas Makeiew - Buzuk  
Véronica Gomez Tomas - Ligue des droits de l'homme - Fresque du climat  
Bénédicte Compois - Administratrice RESAM - ULAMIR CPIE  
Emmanuelle Mugnier Viret - citoyenne bénévole PED  
Alan Le berre - citoyen  
Fanny Allais-Kerrien - RESAM