

Compte rendu de la journée du 31 mai 2024

Table des matières

I.	Rappel de la journée #7 du 22 mars 2024	2
A.	Interconnaissance – Bingo des personnes	3
B.	Restitution collective et partage d'expérience	4
C.	Evaluation et chaîne de valeur de la communauté d'action	4
II.	Présentation de la huitième journée	7
A.	Déroulé de la journée	7
B.	Introduction de Yannick Blanc (La Fonda)	8
C.	Interconnaissance - Création des personas	8
D.	Synthèse des questions évaluatives	10
E.	Déclinaison des questions évaluatives en indicateurs	11
F.	Kit d'animation de la communauté d'action	23
G.	Réponses aux besoins des personas	23
III.	Conclusion de Yannick Blanc (la Fonda)	24

La septième journée d'atelier de l'expérimentation « *Structurer les coopérations pour résoudre les défis de nos territoires* », visant à impulser et structurer une communauté d'action à l'échelle de la Ville de Mulhouse sur les enjeux de l'engagement citoyen avec un axe sur la jeunesse, s'est déroulée le 31 mai 2024 au Carré des associations.

I. Rappel de la journée #7 du 22 mars 2024

Pour sa septième journée d'atelier, la communauté d'action s'était réunie le 22 mars 2024 en présentiel au Carré des Associations de Mulhouse.

Les objectifs de la journée étaient les suivants :

- **Continuer l'interconnaissance** entre les membres
- Préparer un moment **de restitution collectif des résultats des consultations**
- Échange autour du **travail en commun** pour donner suite à **l'exercice de co-développement** de la dernière journée et faire **un partage d'expérience** de certains membres
- Travail sur **l'évaluation** et présentation de **l'approche par les chaînes de valeurs**

Pour réaliser ces objectifs, la journée s'est divisée en quatre grands temps :

- Temps **d'interconnaissance** entre les membres de la communauté à travers un bingo des personnes.
- Préparation de l'événement de **restitution collective** – à l'aide d'un système de cartons pour faire voter les différents moments clés et l'organisation générale de l'événement
- Point sur le **co-développement** et moment de **partage d'expérience** de certains membres de la communauté d'action
- Travail sur **l'évaluation** et **l'approche par les chaînes de valeurs** – Divisé en plusieurs temps. Un premier temps de **présentation de la méthodologie** suivi d'un temps de **création de questions évaluatives**

A. Interconnaissance – Bingo des personnes

SUPER BINGO DE LA COMMUNAUTÉ D'ACTION				
Est bilingue / trilingue (autre qu'Anglais si possible)	Joue d'un instrument de musique	A voyagé dans au moins plus de 7 pays différents	A plus de deux animaux de compagnie	A un talent artistique (dessin, peinture, autres)
A déjà pratiqué un sport extrême	Est bénévole dans une association / consacre du temps libre à une cause qui lui tient à coeur	A déjà remporté un concours ou une compétition (l'important étant de participer)	A des enfants	A déjà vécu dans un pays étranger
A déjà ou donne des cours à des étudiants	A une collection (peu importe le type de collection)	A joué ou joue dans un groupe de musique	A déjà pratiqué un art martial	Passionné de science-fiction
A ou avait un blog (ou un skyblog pour les plus jeunes d'entre nous)	Aimerait voyager dans l'espace	A un compte tiktok	Fait partie d'une équipe sportive	N'est pas originaire de Mulhouse ou de la région

Les règles sont simples : remplir les cases avec les prénoms des différentes personnes correspondant aux critères de la case. Si possible, avoir le plus de prénoms différents dans sa grille de bingo. La première personne à terminer sa grille crie "BINGO" et le jeu se termine. Après le temps de recherche pour remplir sa grille, il est intéressant de faire un tour de table critères par critères en demandant aux personnes de lever la main pour que tout le monde ait une vision de qui remplissait quels critères.

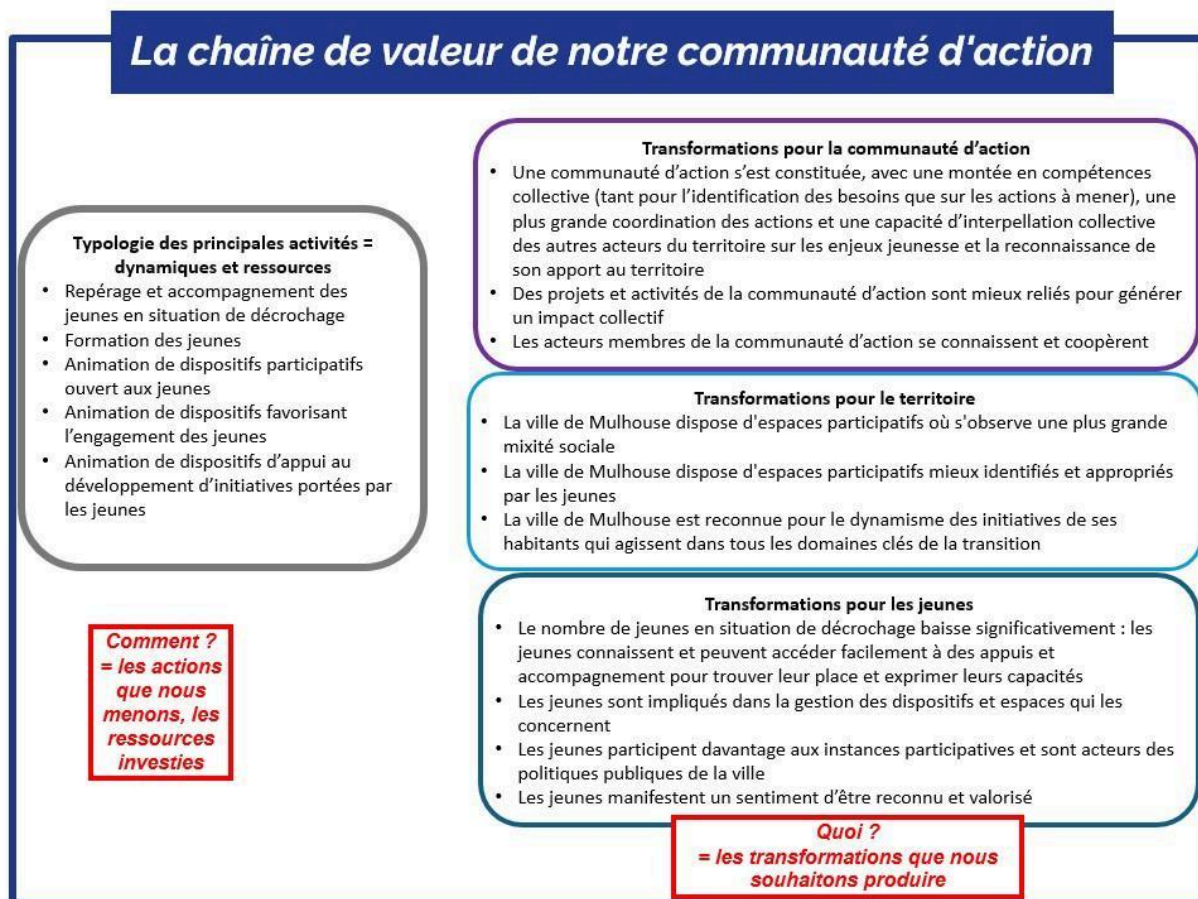
B. Restitution collective et partage d'expérience

Vous pouvez retrouver les différents partages d'expérience sur le compte-rendu de la dernière journée au lien suivant :

https://drive.google.com/file/d/1-5fD55Hcg_ppWRI-WBFp18SjpDL7Ng6M/view?usp=drive_link

C. Evaluation et chaîne de valeur de la communauté d'action

Chaîne de valeur de la communauté d'action de Mulhouse



La chaîne de valeur de la communauté d'action de Mulhouse est construite autour des différents objectifs et volonté de transformations déjà exprimés par les membres de la communauté. A droite du schéma, on retrouve les objectifs de la communauté pour le territoire, les jeunes et la communauté elle-même. C'est le "quoi", concrètement ce sont les transformations que l'on souhaite voir advenir. A gauche, on retrouve le "comment", ce sont les actions et ressources mobilisées pour générer les transformations de droite.

Avant d'identifier les indicateurs qui serviront au suivi de l'évaluation au sein de la communauté d'action, il convient de formuler des questions évaluatives. Afin d'éviter d'éparpiller son action d'évaluation, il faut prioriser les critères d'évaluation.

Questions évaluatives

Les critères possibles pour formuler des questions évaluatives :

- **Pertinence** : on va juger la qualité des actions engagées par rapport aux besoins ;
- **Cohérence** : on va juger la qualité des moyens engagés par rapport aux objectifs ;
- **Efficacité** : on va juger la qualité des résultats obtenus par rapport aux objectifs ;
- **Effizienz** : on va juger la qualité des résultats obtenus par rapport aux moyens engagés ;
- **Performance** : on va juger la qualité des résultats obtenus par rapport à d'autres acteurs, ou par rapport au passé ;
- **Impacts** : on va observer les effets indirects, positifs ou négatifs, auxquels les actions engagées contribuent.

Par manque de temps, nous n'avons pas pu prioriser les critères d'évaluations. Cette séquence devait se dérouler avec l'aide d'un questionnaire nous permettant de faire un vote pondéré des différents critères.

Finalement, les membres de la communauté d'action ont directement formulé des questions évaluatives en indiquant à quel critère la question faisait référence. Pour commencer à formuler les questions évaluatives, les membres étaient en sous-groupes.

Questions évaluatives :

Groupe 1 :

- La communauté d'action permet-elle une meilleure coopération entre ses membres ?
- La communauté d'action met-elle à disposition des espaces participatifs dont peuvent se saisir les habitants ?
- La communauté d'action favorise-t-elle / renforce-t-elle la participation des jeunes dans les instances et politiques publiques ?

Groupe 2 :

- Est-ce que les jeunes font des propositions pour faire évoluer les dispositifs qui les concernent ? Dans lesquels ils sont engagés ?
- Est-ce que les modalités d'animation des dispositifs amènent une plus grande part des jeunes ?
- Est-ce que les acteurs de la communauté ont le réflexe de co-construire les actions collectivement pour mieux répondre aux besoins des jeunes ?

Groupe 3 :

- Est-ce que les dispositifs "portes ouvertes" aux jeunes ont été suffisamment bien pensés et bien construits pour intéresser les jeunes ?
- Comment la communauté d'action permet de dynamiser la transversalité de nos actions aux bénéficiaires des jeunes ?

Groupe 4 :

- Est-ce que le temps passé au sein de la communauté a favorisé la systématisation des interactions collaboratives entre ses membres ?
- Comment la communauté facilite l'identification des espaces partagés et leur appropriation par les jeunes ?
- La communauté a-t-elle réussi à accompagner les jeunes bénéficiaires à décider des politiques publiques qui les concernent ?

Groupe 5 :

- Comment la jouer collectif permet de construire de la confiance qui rend nos actions plus efficaces et plus efficientes ?

II. Présentation de la huitième journée

A. Déroulé de la journée

Pour sa huitième journée d'atelier, la communauté d'action s'était réunie le 31 mai 2024 en présentiel au Carré des Associations de Mulhouse.

Les objectifs de la journée étaient les suivants :

- **Poursuivre l'interconnaissance** et **explicitier le positionnement** des membres de la communauté
- Finalisation du **dispositif d'évaluation commun**
- Validation du **contenu du kit d'animation** de la communauté d'action
- Explicitier le positionnement des membres dans le **parcours d'accompagnement des jeunes**

Pour réaliser ces objectifs, la journée s'est divisée en quatre grands temps :

- Temps **d'interconnaissance** en amont d'un exercice sur l'engagement de l'accompagnement des membres de la communauté d'action
- Rappel de **l'évaluation et de la chaîne de valeur** de la communauté d'action suivi d'un exercice de **formulation d'indicateurs et d'un système de collecte**
- Présentation et validation du contenu du **kit d'animation** pour l'animation d'ateliers avec les jeunes

- Exercice sur la base des personas pour mieux **identifier le parcours d'accompagnement des jeunes**. Expliciter l'engagement des membres de la communauté d'action

B. Introduction de Yannick Blanc (La Fonda)

Bienvenue à la 8e réunion de notre comité de pilotage. La réunion d'aujourd'hui est très opérationnelle et vise à vous fournir les outils nécessaires pour intégrer pleinement votre appartenance à la communauté d'action dans vos activités quotidiennes. Nous nous retrouverons encore au moins deux fois cet automne.


Aujourd'hui, nous allons élaborer trois outils pratiques. Le premier est le kit d'animation, qui vous permettra de valoriser votre appartenance à la communauté d'action lors des événements et moments d'animation que vous organisez. Le second outil, extrêmement important, est un référentiel commun d'évaluation de vos actions dans le cadre de la communauté d'action. Il s'agit de créer un outil d'évaluation qui vous servira directement dans le pilotage de vos actions, en sélectionnant des questions évaluatives pertinentes.

Enfin, le troisième outil vous aidera à maîtriser la question du parcours d'accompagnement de vos publics. Ces éléments seront élaborés par vous, comme toujours, sous la conduite éclairée et efficace de Bastien et Quentin. Je vous souhaite une excellente journée de travail.

C. Interconnaissance - Création des personas

L'interconnaissance de la journée était tournée vers les différents publics jeunes avec lesquels les structures sont en contact. En effet, la diversité de structures présentes au sein de la communauté permet à la communauté de toucher une diversité de publics jeunes différents. Afin de se rendre compte de cette diversité et d'affiner la connaissance des membres sur les différents publics, l'exercice d'interconnaissance propose aux membres de créer des personas sur la base des publics avec lesquels ils sont en contact.

Les membres reçoivent un support, ressemblant à une fiche d'identité :

PERSONA ET PARCOURS D'ACCOMPAGNEMENT	
<p> Nom : Prenom :</p> <p>Âge :</p> <p>Situation géographique :</p> <p>Situation professionnelle :</p> <p>Situation et liens sociaux / familiaux / amicaux :</p> <p>Rapport à l'engagement :</p>	<p>Situation personnelle (compétences, apprentissages, discriminations potentielles, centres d'intérêts, difficultés quotidiennes...) :</p> <hr/> <p>Besoins / attentes :</p>

Vous pouvez retrouver la restitution brute des personas sur le lien suivant : [Restitution de l'exercice d'interconnaissance – Personas](#)

Les membres de la communauté disposent de 30 minutes de réflexion individuelle pour remplir autant de fiches personas qu'ils le souhaitent puis de quelques minutes en sous-groupes pour présenter leurs personas.

En supplément de la fiche de personas, les membres peuvent aussi remplir une fiche salariée. Concrètement, cela permet aux structures de partager avec les autres membres de la communauté d'action les différents métiers et compétences dont ils disposent en interne et qui sont en contact avec les jeunes. Cette fiche a plusieurs intérêts. Comme dit précédemment, le partage avec les autres membres mais aussi de se rendre à quel point la communauté dispose d'une multitude de compétences et façon d'être en contact ou d'approcher le public jeune. Cela permettra potentiellement une mobilisation de certains membres, en fonction de problématiques particulières, plus affinée.

CATÉGORIES PROFESSIONNELLES AU SEIN DE VOS STRUCTURES	
<p>Fonction :</p>	<p>Fonction :</p>
<p>Missions :</p>	<p>Missions :</p>
<p>Compétences :</p>	<p>Compétences :</p>
<p>Tâches effectuées :</p>	<p>Tâches effectuées :</p>
<p>Besoins pour mieux accompagner :</p>	<p>Besoins pour mieux accompagner :</p>

Fiche métiers des membres de la communauté

Vous pouvez retrouver la restitution des différents métiers de la communauté d'action en lien avec le public jeune sur le lien suivant : [Restitution des catégories professionnelles](#)

D.Synthèse des questions évaluatives

Après avoir fait un rappel de la notion de chaîne de valeur et représenté la chaîne de valeur de la communauté d'action, les membres de la communauté devaient formuler des indicateurs sur la base des questions évaluatives qu'ils ont formulé lors de la dernière journée.

Propositions de questions évaluatives - Jeunes :

- Synthèse des questions formulées lors de notre précédente journée :
 - La communauté d'action favorise-t-elle / renforce-t-elle la participation des jeunes dans les instances et politiques publiques ?
 - Est-ce que les jeunes font des propositions pour faire évoluer les dispositifs qui les concernent ? Dans lesquels sont-ils engagés ?
 - La communauté a-t-elle réussi à accompagner les jeunes bénéficiaires à décider des politiques publiques qui les concernent ?
- Proposition de question évaluative à traiter : **La communauté d'action a-t-elle renforcé la participation des jeunes à l'élaboration et l'animation des dispositifs et politiques publiques ?**

Propositions de questions évaluatives - Territoire :

- Synthèse des questions formulées lors de notre précédente journée :
 - La communauté d'action met-elle à disposition des espaces participatifs dont peuvent se saisir les habitants ?
 - Est-ce que les modalités d'animation des dispositifs amènent une plus grande part de jeunes ?
 - Comment la communauté facilite l'identification des espaces partagés et leur appropriation par les jeunes
- Proposition de question évaluative à traiter : **Comment la communauté d'action a-t-elle fait évoluer les espaces de participation et d'engagement pour favoriser leur appropriation par les jeunes dans leur diversité ?**

Propositions de questions évaluatives - Communauté :

- Synthèse des questions formulées lors de notre précédente journée :
 - La communauté d'action permet-elle une meilleure coopération entre ses membres ?
 - Est-ce que les acteurs de la communauté ont le réflexe de co-construire les actions collectivement pour mieux répondre aux besoins des jeunes ?
 - Comment la communauté d'action permet de dynamiser la transversalité de nos actions aux bénéficiaires des jeunes ?
 - Est-ce que le temps passé au sein de la communauté a favorisé la systématisation des interactions collaboratives entre ses membres ?
 - Comment la jouer collectif permet de construire
- Proposition de question évaluative à traiter : **La coopération déployée entre les membres de la communauté d'action a-t-elle renforcé la mise en cohérence de leurs actions ?**

E. Déclinaison des questions évaluatives en indicateurs

Sur la base des questions évaluatives et en sous-groupes, les membres de la communauté devaient décliner les questions en indicateurs à l'aide du support et des propositions de catégories d'indicateurs suivants :

- **Indicateur de moyens** : les ressources mobilisées (ex. : ressources financières et matérielles, temps salarié ou bénévole...);
- **Indicateur de réalisation** : les actions conduites ou projetées (ex. : aide aux devoirs, accompagnements individuels, mentorat...);
- **Indicateur de résultats** : les effets directement imputables aux actions (ex. : amélioration des résultats scolaires, diminution du décrochage...);
- **Indicateur d'impacts** : les effets indirects, auxquels l'action contribue (ex. : baisse des incivilités, amélioration des liens parents-écoles..)

ÉVALUATION - FORMULATION D'INDICATEURS			
Ma question évaluative :			
<p>Indicateurs de moyens : Les ressources mobilisées (ex : ressources financières et matérielles, temps salarié et bénévole...)</p>	<p>Indicateurs de moyens : Les actions conduites ou projetées (ex : aide aux devoirs, accompagnements individuels, mentorat...)</p>	<p>Indicateurs de moyens : Les effets directement imputables aux actions (ex : amélioration des résultats scolaires, diminution du décrochage...)</p>	<p>Indicateurs de moyens : Les effets indirects, auxquels l'action contribue (ex : baisser des incivilités, amélioration des liens parents-écoles...)</p>

Support de déclinaison des questions évaluatives en indicateurs

Une fois les propositions d'indicateurs formulées, les membres de la communauté doivent prioriser les indicateurs avant de réfléchir à la méthode de collecte. Pour cela, chaque sous-groupe dispose de 20 minutes pour réfléchir à quels indicateurs ils considèrent comme prioritaires pour répondre à la question évaluative.

Une fois les indicateurs priorisés par les sous-groupes, ces derniers doivent à présent remplir le support suivant pour proposer une ébauche de méthode de collecte de l'indicateur.

ÉVALUATION - MÉTHODE DE COLLECTE		ÉVALUATION - MÉTHODE DE COLLECTE	
Indicateur :		Indicateur :	
Outils de collecte :		Outils de collecte :	
Qui ? :		Qui ? :	
Quand ? :		Quand ? :	

Support de construction d'une méthode de collecte

Restitution des indicateurs et des méthodes de collecte privilégiés par les sous-groupes :

ÉVALUATION – FORMULATION D'INDICATEURS - JEUNES			
Question évaluative : La communauté d'action a-t-elle renforcé la connaissance et la participation des jeunes à l'élaboration et l'animation des dispositifs et politiques publiques ?			
Indicateurs de moyens : Les ressources mobilisées (ex : ressources financières et matérielles, temps salarié et bénévole...)	Indicateurs de réalisations : Les actions conduites ou projetées (ex : aide aux devoirs, accompagnements individuels, mentorat...)	Indicateurs de résultats : Les effets directement imputables aux actions (ex : amélioration des résultats scolaires, diminution du décrochage...)	Indicateurs d'impact : Les effets indirects, auxquels l'action contribue (ex : baisse des incivilités, amélioration des liens parents-écoles...)
<ul style="list-style-type: none"> • Locaux mis à disposition • Personnes mises à disposition • Formations pour les personnes mises à disposition • Réalisation de réunions d'infos • Valorisation de projets • Budget (communication, salariés...) • Communication (temps et personnes dédiées) + supports ainsi que les différents moyens 	<ul style="list-style-type: none"> • Réalisation d'une campagne de communication (RS, aller vers les jeunes è dans la rue, dans les quartiers...) 	<ul style="list-style-type: none"> • Nouveaux dispositifs créés à l'initiative des jeunes / animés à l'initiative des jeunes • Nombre de jeunes sensibilisés • Nombre de jeunes impliqués • Impact des dispositifs dans le parcours des jeunes 	

ÉVALUATION – METHODE DE COLLECTE – JEUNES	
Indicateur : Nombre de jeunes sensibilisés et impliqués	Indicateur : Impact des dispositifs dans le parcours des jeunes
Outils de collecte : <ul style="list-style-type: none"> • Feuille d'émargement • Outil reporting 	Outils de collecte : <ul style="list-style-type: none"> • Bilan nominatif à la fin du dispositif • Entretiens à mi-parcours • Plateforme numérique « diag-orienté » => compétences • Actions collectives sur identification des compétences : « meilleur connaissance de soi »
Qui ? : Membres de la communauté d'action en contact direct avec les jeunes	Qui ? : Dispositifs portés par les membres de la communauté d'action
Quand ? : <ul style="list-style-type: none"> • Reporting en continu • Point d'étape annuel en juin 	Quand ? : Bilan / Collecte des données en juin

ÉVALUATION – FORMULATION D'INDICATEURS - TERRITOIRE			
Question évaluative : Comment la communauté d'action a-t-elle fait évoluer les espaces de participation et d'engagement pour favoriser leur appropriation par les jeunes dans leur diversité ?			
<i>Indicateurs de moyens : Les ressources mobilisées (ex : ressources financières et matérielles, temps salarié et bénévole...)</i>	<i>Indicateurs de réalisations : Les actions conduites ou projetées (ex : aide aux devoirs, accompagnements individuels, mentorat...)</i>	<i>Indicateurs de résultats : Les effets directement imputables aux actions (ex : amélioration des résultats scolaires, diminution du décrochage...)</i>	<i>Indicateurs d'impact : Les effets indirects, auxquels l'action contribue (ex : baisse des incivilités, amélioration des liens parents-écoles...)</i>
<ul style="list-style-type: none"> Le temps de mobilisation nécessaire : part dédiée à cet objectif Formation : temps consacré à la formation / nombre de personnes formées / contenu des formations Temps de formation pour l'animateur référent (agent ville) + CA (animateur secteur jeune) Temps pour l'interconnaissance Comment l'acteur de territoire est sensibilisé à mobiliser les jeunes Comment emmener d'autres acteurs pour amener une meilleure connaissance des prescripteurs et des dispositifs Comment les référents des conseils arrivent à réguler l'intergénérationnalité – Que les 	<ul style="list-style-type: none"> Les habitants les plus âgés sont sensibilisés à l'inclusion au sein du CA, du comité d'habitant, etc. 	<ul style="list-style-type: none"> Les jeunes investissent les conseils des habitants et les espaces de participation et d'engagement : conseil d'habitants / vie de quartier / CA Les jeunes se sentent considérés et respectés au sein du conseil des habitants. Ils y ont leurs places, il n'y a plus de catégorisation Engagement dans la mise en œuvre => les jeunes participent à la suite de la concrétisation de l'action 	<ul style="list-style-type: none"> Les jeunes donnent envie et mobilisent d'autres jeunes à participer Les besoins des jeunes mieux pris en compte Les jeunes ont plus en capacité d'exprimer leurs besoins et se sentent entendus et considérés

jeunes aient une place comme les autres			
---	--	--	--

ÉVALUATION – METHODE DE COLLECTE – TERRITOIRE

Indicateur : La part des jeunes qui investissent les espaces de participation, d'engagement et dispositifs :

- Consultation
- Conseil d'habitant
- Association

Outils de collecte : Tableau de bord qui indique la répartition des âges dans les différentes instances et dispositifs (définir collectivement les tranches d'âges)

Qui ? :

- Communauté d'action construit le tableau et en fait la promotion auprès des acteurs de terrain
- Chaque acteur de la communauté d'action s'organise pour collecter les données au sein de son territoire
- « La fonction soutien » de la communauté d'action est garante de la mise en œuvre de cette collecte et de l'analyse des données

Quand ? :

- Annuellement

ÉVALUATION – FORMULATION D'INDICATEURS - COMMUNAUTÉ			
Question évaluative : La coopération déployée entre les membres de la communauté d'action a-t-elle renforcée la mise en cohérence des actions ?			
<i>Indicateurs de moyens : Les ressources mobilisées (ex : ressources financières et matérielles, temps salarié et bénévole...)</i>	<i>Indicateurs de réalisations : Les actions conduites ou projetées (ex : aide aux devoirs, accompagnements individuels, mentorat...)</i>	<i>Indicateurs de résultats : Les effets directement imputables aux actions (ex : amélioration des résultats scolaires, diminution du décrochage...)</i>	<i>Indicateurs d'impact : Les effets indirects, auxquels l'action contribue (ex : baisse des incivilités, amélioration des liens parents-écoles...)</i>
<ul style="list-style-type: none"> • Temps de coordination entre acteurs (ex : Unicité et mission locale) • Mutualisation des ressources humaines, des locaux des compétences • 	<ul style="list-style-type: none"> • Ateliers de sensibilisation au service civique pour des jeunes de la mission locale • Ateliers participatifs proposés aux jeunes de la mission locale • Nombre d'actions co-construites 	<ul style="list-style-type: none"> • Nombre de jeunes ayant intégré un parcours multi partenarial • Nombre de liens construits entre les acteurs • Apprentissages = plus grande connaissance des actions, des acteurs de la communauté d'action 	<ul style="list-style-type: none"> • Effet sur le devenir des jeunes porté par un service civique • Consultation de la communauté d'action par des acteurs externes de la communauté • Inspiration du travail réalisé dans des politiques publiques = CTG / Contrat de ville

	<ul style="list-style-type: none"> • Actions nouvelles et innovantes construites pour répondre à des besoins non-couverts • Nombre de co-présentation de la démarche par des acteurs de la communauté 	<ul style="list-style-type: none"> • Appropriation de la démarche dans les équipes opérationnelles des acteurs de la communauté d'action (diffusion de la culture commune) • Formation = nombre de personnes formées (fonction support / appropriation des outils) • Nombre de jeunes qui ont intégré la communauté 	<ul style="list-style-type: none"> • Nombre de communauté d'action qui se sont mises en place sur le territoire et en dehors • Intégrer de nouveaux acteurs dans la communauté • Nombres de turn-over dans les structures concernées / métiers plus attractifs
--	---	--	---

ÉVALUATION – METHODE DE COLLECTE - COMMUNAUTÉ

Indicateur : Nombre de jeunes qui ont intégré la communauté

Outils de collecte :

Qui ? :

- Fonction de soutien

Quand ? :

ÉVALUATION – METHODE DE COLLECTE - COMMUNAUTÉ

Indicateur : Nombre d'actions co-construites	
Outils de collecte :	
<ul style="list-style-type: none"> • Listing 	
Qui ? :	
<ul style="list-style-type: none"> • Chaque structure • Coordination par fonction support 	
Quand ? :	
<ul style="list-style-type: none"> • 1 x / an 	
ÉVALUATION – METHODE DE COLLECTE - COMMUNAUTÉ	
Indicateur : Nombre de personnes formées	
Outils de collecte :	
<ul style="list-style-type: none"> • Fiche de présence 	
Qui ? :	
Quand ? :	
ÉVALUATION – METHODE DE COLLECTE - COMMUNAUTÉ	
Indicateur : Valorisation des moyens mutualisés (acteurs + fonction support)	

Outils de collecte :

- Coût RH de l'échelle ingénierie dans chaque structure
- Feuille d'émergence
- Valeur ajoutée

Temps = Copil + représentation de la communauté d'action avec le temps de préparation compté

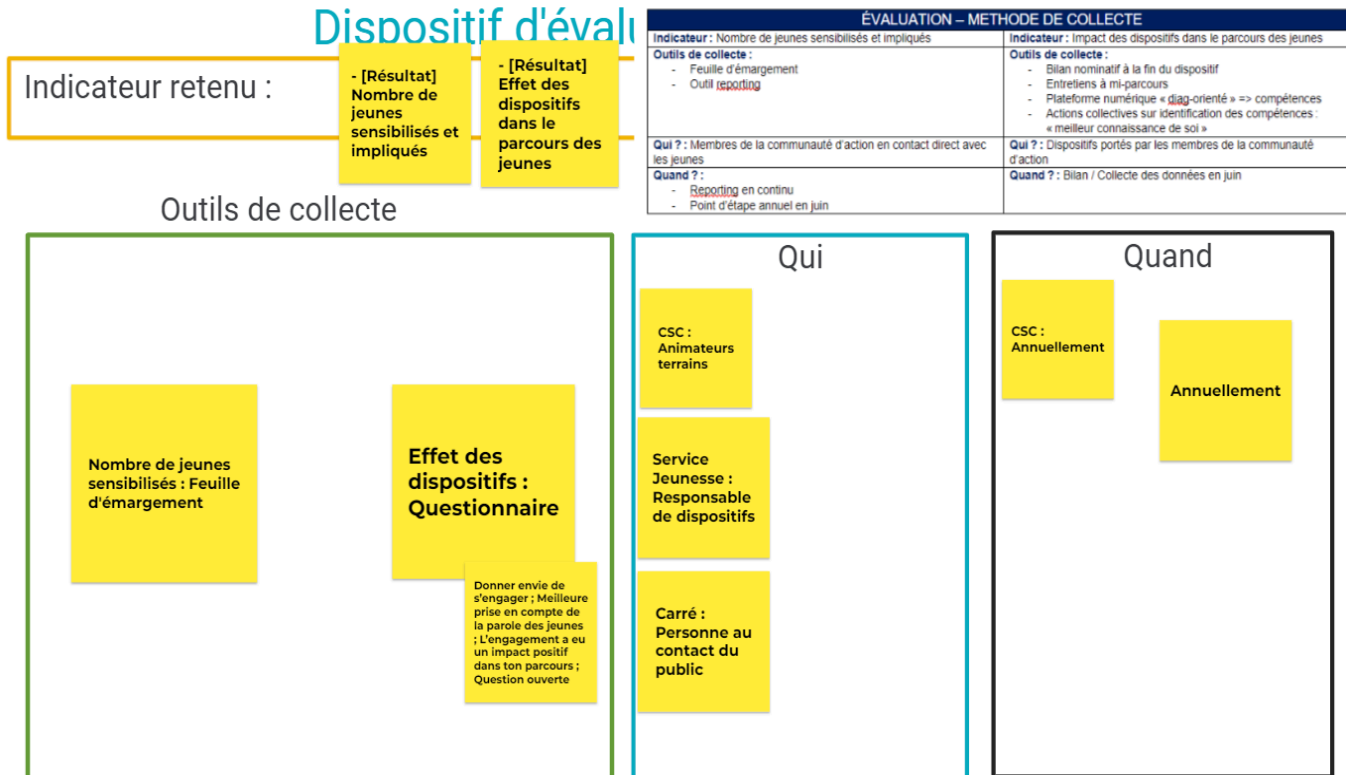
Qui ? :

- Chaque structure dans un premier temps
- Collecte par la fonction de soutien

Quand ? :

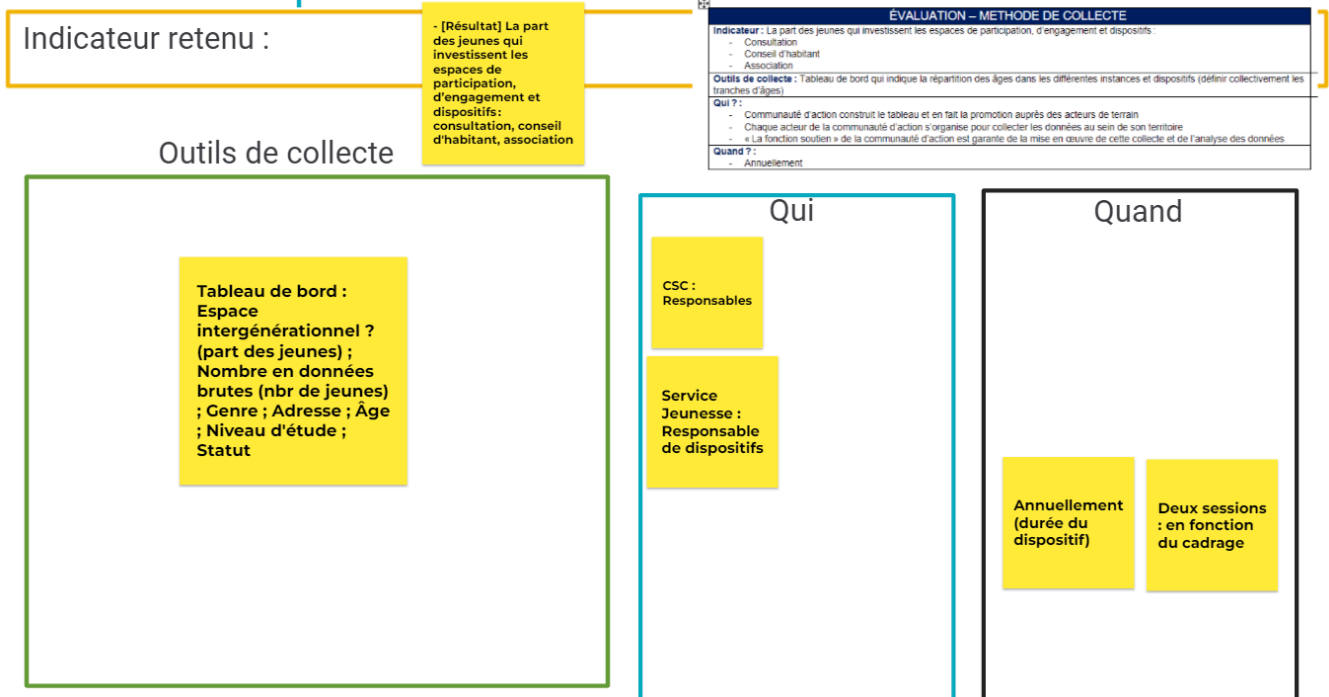
- 1 x / an

En supplément du travail effectué lors de cette journée, un temps intermédiaire de préparation et de consolidation des méthodes de collecte a été effectué à distance avec quelques membres de la communauté d'action.



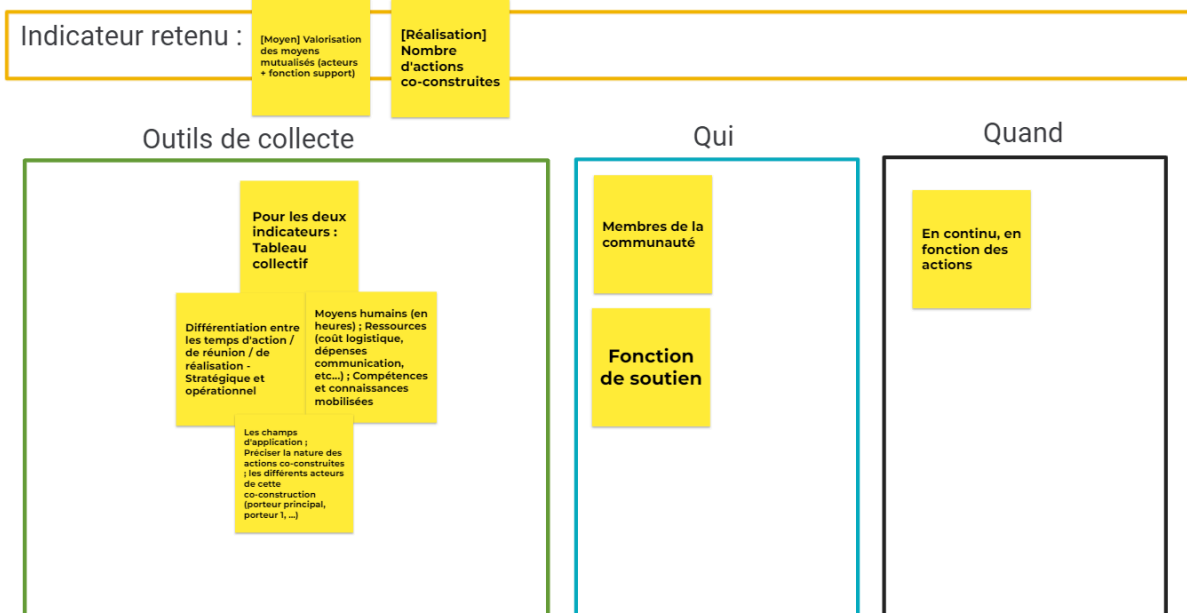
Synthèse du GT évaluation pour les indicateurs jeunes

Dispositif d'évaluation - Indicateur territoire



Synthèse du GT évaluation pour les indicateurs jeunes

Dispositif d'évaluation - Indicateur communauté



Synthèse du GT évaluation pour les indicateurs jeunes

Les méthodes de collecte retenues et développées lors de ce temps intermédiaire seront proposées sous formes de documents de collecte de données pour être validés lors de notre prochaine journée, le 13 septembre prochain.

F. Kit d'animation de la communauté d'action

Dans le but de co-construire avec les jeunes les différentes solutions de demain les concernant, la communauté d'action a souhaité disposer d'un document cadre pouvant leur donner des pistes pour l'animation d'un atelier.

Le contenu du kit a été validé lors de cette journée puis rédigé par la Fonda. Il est construit autour des entrées suivantes :

- **Explication du contexte :**
 - Historique et genèse de la communauté
 - Principes fondateurs
- **Objectifs et finalités de l'atelier**
- **Déroulé d'un atelier type :**
 - Présentation de l'exercice du scénario idéal et de la prospective
 - Comment construire son scénario idéal
 - Points de vigilance, ce qui ne doit pas figurer dans un scénario
 - Quelques exemples
 - Déroulé de l'exercice du scénario idéal
- **Guide de l'animateur :**
 - Posture de l'animateur

Vous pouvez retrouver le kit d'animation au lien suivant :

<https://docs.google.com/document/d/1MqBvKzCLANx8PxxhVB8M5UQNouUdvXfrpofnib8zPezis/edit?usp=sharing>

G. Réponses aux besoins des personas

En reprenant leurs personas créés ce matin, les membres de la communauté doivent répondre à ce qu'ils ont inscrits dans la case « besoins / attentes » en questionnant les autres membres de la communauté d'action pour savoir s'ils peuvent répondre à leurs besoins.

L'exercice nous permet :

- De continuer à renforcer l'interconnaissance entre les membres et les différents dispositifs qu'ils portent
- De mailler les besoins des jeunes et leurs réponses par les membres de la communauté d'action en identifiant les différentes capacités d'action des membres
- D'identifier des manquements dans les réponses aux différents besoins. En termes d'acteurs ou encore de dispositifs de la communauté d'action

MON PARCOURS D'ACCOMPAGNEMENT - RÉPONSE A MON BESOIN

Mes besoins et attentes :

- Prise de conscience de mes compétences (municipales mais pas que)
- Rencontrer un conseiller qui permet de rentrer dans un dispositif acc. petit pro. (mais j'ai besoin qu'il vienne jusqu'à moi)
- se former aux métiers de la musique
- Trouver une asso, une communauté pour faire sortir spectacles, concerts

- Médiateurs sociaux de la ville ? (Absent de la comm. d'action)
- Educateurs de l'équipe famille et parentalité.
- médiateurs de citoyenneté
- Mission locale Simphonie
- Unis. Cité (service civique pour découvrir l'univers culturel)
- Lieu de formation jeunes perthique archaïque (conservatoire...)

Remarques et manques possibles :

Exemple d'un support de réponse aux besoins d'un persona (au dos de la fiche persona)

Vous trouverez la restitution brute des réponses aux besoins des personas au lien suivant : [Réponses aux besoins des personas](#)

III. Conclusion de Yannick Blanc (la Fonda)

Une nouvelle fois, je tiens à souligner l'engagement et l'enthousiasme avec lesquels vous vous investissez dans ces exercices. Comme je l'ai mentionné à Bastien et Quentin tout au long de la journée, il y a une fluidité totale dans votre travail. Peu importe la difficulté des exercices proposés, vous saisissez immédiatement l'utilité des consignes et vous vous mettez en action.

Ce matin, nous avons parlé de l'outillage, et à la fin de la journée, il semble que nous sommes sur la bonne voie pour élaborer des outils. L'exercice sur l'accompagnement des parcours, réalisé entre ce matin et cet après-midi, est un prototype qui dépasse largement ce que nous faisons ici. La question des logiques de parcours est une préoccupation pour tous les départements de l'action sociale et de la santé, ainsi que pour toutes les administrations et services publics concernés par l'accompagnement des personnes.

Traditionnellement, la réponse à cette problématique a été le guichet unique, mais ce concept bureaucratique n'a pas de traduction concrète efficace dans notre domaine, notamment en raison de la complexité des problèmes auxquels nos publics sont confrontés. Ce que vous avez démontré cet après-midi, c'est que la dynamique de la communauté d'action, basée sur la confiance et l'apprentissage mutuel, est essentielle pour la construction d'outils et de procédures permettant une logique de parcours cohérente.

Bien que la technologie permette des dossiers partagés, tels que le dossier médical, social ou éducatif, ces outils ne peuvent fonctionner sans la dynamique collective que vous avez construite. Pour que le partage de l'information soit bénéfique, il doit apporter une valeur ajoutée tant pour vous que pour vos bénéficiaires. Cette dynamique de confiance et de compréhension mutuelle est le fondement de la communauté d'action.

Ce que nous faisons ensemble relève de la recherche-action. Même si nous ne sommes pas des chercheurs institutionnels, notre travail génère de la connaissance et une meilleure compréhension des besoins des publics que nous servons. L'exercice de cet après-midi a démontré une meilleure compréhension de vos propres pratiques, ce qui constitue une véritable production de connaissances.

Je vous félicite humblement pour la qualité de votre travail. Je vous souhaite une excellente fin de semaine et vous dis à bientôt.